

# אתרוג

כתבת לענייני חינוך, יהדות וחברה

הסתדרות המורים בישראל  
עובדי הוראה בחמ"ד  
הקן לקידום מקצועי

"החיים הם הלוואה שיום אחד נאלץ להחזירה, בתוספת ריבית. והריבית היא לעשות את העולם מעט טוב יותר מן העולם שאליו נכנסנו". כך כתב פרופ' אליעזר יפה, ממייסדי ביהמ"ס לעבודה סוציאלית באוניברסיטה העברית וחוקר מוביל בתחום המגזר השלישי בישראל, במבוא לספרו "נתינה בתבונה". לצד עבודתו האקדמית, הוא ייסד את "האגודה הישראלית להלוואות ללא ריבית" ברוח דברי הרמב"ם: "הלוואה - מעלה דגולה שאין למעלה ממנה"

## המגזר השלישי במקום המדינה

רעיונות ה"שוק החופשי" שהובאו לישראל מהמערכ גרמו למהפך במדיניות הרווחה, כמו גם בתחומים חברתיים נוספים. המדינה נסוגה ממחויבותה למתן שירותים חברתיים והעבירה את האחריות לארגוני המגזר השלישי (מרוכב בעמותות וארגונים ללא כוונת רווח, מלכ"רים, המגזר הציבורי, או הממשלתי נחשב למגזר הראי שון, והשני הוא המגזר העסקי).

המגזר השלישי ממומן ברובו על ידי המדינה. בארץ פועלות כיום יותר מ-40,000 עמותות רשור מות, (ב-1982 היו "רק" 12,000) וישנם עוד הרבה ארגונים התנדבותיים שאינם עמותות. "נתח די גדול מהשכירים במשק - יותר מ-11 אחוז מועסי קים במגזר השלישי. נתון זה אינו כולל את המת נרכים. המגזר הזה רק הולך וגדל ומהווה חלק רציני במשק הישראלי. העמותות הן מקומות עבר דה לכל דבר", מציין יפה ומדגיש כי הממשלה קר נה שירותים מעמותות בתחומים רבים. בתחום הבריאות, קופות החולים ובתי החולים מופעלים על ידי מלכ"רים ועמותות. בתחום החינוך, העמ ותות מפעילות תוכניות בתחום החינוך המשלים וחוגי ההעשרה וגם בתיספור. בתחום הרווחה, רוב הפעילות מתבצעת בידי עמותות.

מימון המגזר השלישי מגיע משלושה מקר רות: 65 אחוז מהממשלה, 25 אחוז מדמי חבר ומ גביית תשלום בעבור השירותים, ורק 10 אחוז מתרומות. בניגוד לדעה הרווחת, רק 5 אחוז מה מימון מגיע מתורמים מחו"ל. המשבר הכלכלי העולמי, כך מרגיש יפה, פגע בעיקר בעמותות ובקרנות התלויות בתורמים מחו"ל. "הם הנפג עים הראשונים. הירידה בשווי המניות ואגרות החוב השפיעה גם על קרנות שהשקיעו את רוב כספיהן בניירות ערך".

בין הנפגעים הראשונים, אותם מציין יפה: בתי תמחוי ומוסדות חינוך חרדים שתלויים בתרומות מחו"ל. "ארגונים שמקבלים כסף מממ שלת ישראל - כל עוד הממשלה לא נפגעה ימ שיכו לקבל. מי שהצליח לקבל כספים על ידי מכירת שירותים - יפגע עוד פחות".

ב-1978 בידי שורד כשהעמים סחורה על משאת בסוף יום העבודה, כשהמפעל היה ריק מאדם. אלמנתו של האח וארבעת ילדיו עלו לארץ לאחר מכן.

באוניברסיטה העברית פגש יפה את רבקה שני רב, שלימים הפכה לרעייתו. לזוג שהתגורר בירוש לים נולדו ארבעה ילדים ורבקה ז"ל, בעלת תואר שני בבריאות הציבור, ניהלה את שירותי המט"ב (מטפלי בית) בירושלים לצד גידול הילדים ופית חה כלי להערכת האיכות של עבודת המט"ב. ילדי יפה סגנו בבית ערכים של עזרה לזולת וכיום ארבעתם עוסקים בתחום. אורי יפה הוא עובד סוציאלי שעומד בראש יחידת המתנדבים של עיריית תל-אביב המפעילה כ-5,000 מתנד בים. הבת ר"ד יעל צימרמן היא רופאת משפחה בירושלים. רוני פלמור היא פסיכולוגית שיקר מית ועובדת בבית החולים אלי"ן בירושלים. נע מי עיני היא פסיכולוגית חינוכית, ראש השרות הפסיכולוגי במועצת גוש עציון.

## במקום לטפל, העובדות הסוציאליות חילקו כספים

בשנות השבעים ניהל פרופ' יפה במשך שנתיים את מחלקת הרווחה בעיריית ירושלים, לאחר שראש העיר טדי קולק ביקש מהאוניבר סיטה ל"השאל" אותו. "במקום לבקר את פעי לות המחלקה, ניתנה לי הזדמנות לנהל אותה ולהשפיע עליה מבפנים. מחלקת הרווחה בעי רייה, שמשה לי מעין מעבדה. כך למשל, נוכחתי לדעת שהעובדות הסוציאליות עוסקות בעיקר בחלוקת כספים להבטחת הכנסה, ולא בטיפול ביחידים ובמשפחות כפי שהוכשרו לעשות באר ניברסיטה. כתוצאה מכך החלטתי לקבוע קריטי ריונים ברורים וכתובים לזכאות לקבלת הבטחת הכנסה, והכשרתי פקידים לעסוק בתביעות הכ ספיות במקום העובדות הסוציאליות. לאחר מכן כשר"ד ישראל כץ היה שר הרווחה (ב-1977) כל נושא התשלומים להבטחת הכנסה עבר לבי טוח לאומי. והעובדות הסוציאליות יכלו לעסוק בעבודה סוציאלית ולא בחלוקת כספים".

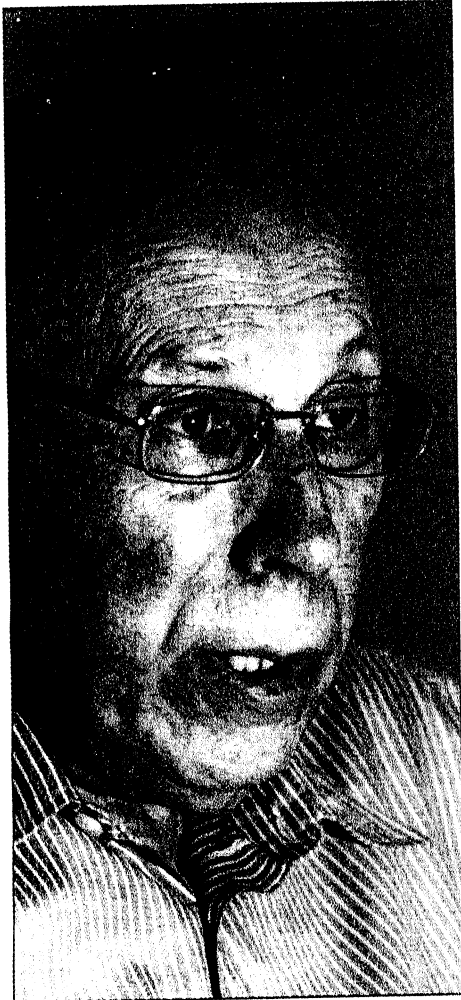
## בת שבע פומרניץ

צילמה: מירי צחי

**ב**משך שנים חקר פרופ' אליעזר יפה את נושא העמותות, ניהול מוסדות ללא כוונת רווח (מלכ"רים), גיוס תרומות ופילנתרופיה והעמיד דר רות של תלמידים, רבים מהם נעשו מנהלי עמותות. הוא עלה ארצה מארצות-הברית בשנת 1960, עם תואר דוקטור בעבודה סוציא לית מאוניברסיטה בקליבלנד אוהיו, והשתלב בבית-הספר לעבודה סוציאלית באוניברסיטה העברית, המוסד האקדמי הראשון להוראת המק צוע בארץ, שנוסד שנה קודם לכן.

באותה תקופה רק לקומץ עובדים סוציאליים בארץ היה תואר אקדמי. יפה שהיה בעל תואר דוקטור בתחום, והכיר את המציאות הישראלית מעבודתו כמתנדב במערכת תלפיות בשנת 1957, התבקש לתכנן תוכנית לימודים לתלמידי מחקר. תחום התמחותו היה שירותי רווחה ליל דים ולמשפחותיהם, עם התמקדות באימוץ, השמת ילדים במצוקה למוסדות ולמשפחות אומ נה. תוך כדי עיסוק בתחום, החל לחקור את נושא ההתנדבות והעמותות.

מאז שעמד על דעתו, כך הוא מספר, רצה לעסוק במתן סיוע לאנשים במצוקה, שהכיר מהר היסטוריה המשפחתית שלו. אמו שנולדה בפולין הגיעה לקליבלנד, שבמדינת אוהיו בארצות-הכ רית, כאישה בודדה, ללא משפחה, התגוררה אצל משפחה אומנת ועבדה במפעל כתופרת. אביו הגיע לארצות-הברית בגיל 14 ולאחר שעבר בעי בודות שונות פתח מפעל למחזור בדים שאסף ממתפרות לאחר שהכינו גזרות. "הרעיון של מח זור מתכות היה קיים, אך הרעיון למחזר בדים היה מקורי", נזכר יפה. "היו מייננים את הבדים שהגיעו ממקומות שונים ושולחים למפעלים שייצרו מהם בד חדש". המפעל שגשג במשך שנים עד שנמכר כשנה לאחר טרגדיה שפגעה במשפחה. יצחק ז"ל, אחיו של אליעזר, נרצח



## היועץ הוא הרמב"ם

ב־1990 ייסד יפה את "האגודה הישראלית להלוואות ללא ריבית", שהוא עומד בראשה בהתנדבות. העמותה מעסיקה 11 עובדים בשיכר, 20 מתנדבים ובת שירות. "היועץ הכלכלי של האגודה הוא הרמב"ם שכתב ש'הלוואה, מע' לה דגולה שאין למעלה ממנה", אומר יפה. האגודה, שזכתה באותות שונים, מאשרת מדי חודש כ־400 הלוואות שמסייעות לפתור מצור קוט פנינסיות זמניות. ההלוואות מוחזרות ללא ריבית.

מאז הקמתה העמותה נתנה יותר מ־34,000 הלוואות בסך 93 מיליון דולר, למטרות ולצרכים שונים. כשליש ממקבלי ההלוואות הם עולים חדשים, והשאר משפחות נזקקות, עסקים קטנים, סטודנטים, נפגעי טרור, סיוע באימוץ, זוגות צעירים ועוד.

"הכול בא מתרומות, לא מהממשלה ולא מהסוכנות היהודית. הכסף ממוחזר, כי מחזירים לאגודה את ההלוואות. עוד לא הרגשנו את התוצאות של המשבר הכלכלי, כי אצלנו 99 אחוז מהכסף חוזר ולכן לא צריכים למצוא מקור רות תקציביים בתחילת כל שנה", אומר יפה המאמין בצורך בחינוך לצדקה ולמעורבות חברתית והתנדבותית. "צריכים ללמוד איך צדקה עובדת ואת השיטה לתת צדקה בתבונה ובצורה מתוכננת. יש להדגיש את העזרה לזולת כולל עזרה בשיעורי בית. אני גם ממליץ שבני מצ' וזה ובנות מצווה יחשבו על נתינה מעשית לר' גל שמחתם."

קשר אישי עם נציגי הארגונים הרשומים בו. יפה וצוותו הכינו שאלון שפורסם בעיתונות ונשלח ליותר מ־2,500 עמותות. בספר נזכרות מאות עמותות שטרחו לשלוח את השאלונים. הפרסום במדריך לא היה כרוך בתשלום ומרביות בו עמותות שמייצגות את כל המרקם הסוציאקונומי, הדתי והלאומי בארץ, כולל עמותות שמייצגות צרכים של דתיים וחרדים, של ערביי ישראל, ושל עולים חדשים ועוד. בשנת 2002 העלה יפה את "נתינה בתבונה" לאתר אינטרנט דו־לשוני. עמותות שלא נכללו בספר יכולות למלא שאלון וכך להופיע באתר. ניתן לערוך עמותות שהפרופילים שלהן כבר נכתבו. יפה מדגיש את הצורך בשקיפות והאתר משרת צורך זה.

ספר נוסף של יפה משנת 2001 עוסק ב"מקורות מימון המדריך לקרנות בישראל", מציג מידע ופרופילים של קרנות פילנתרופיות הפועלות בארץ. האתר בעברית: [www.givingwisely.org.il/Hebrew/index.html](http://www.givingwisely.org.il/Hebrew/index.html)

## הצדקה מושרשת עמוק ביהדות

יפה טוען שהרבה מאוד ישראלים תורמים לצדקה. "דווקא אנשים עם הכנסות נמוכות נותנים המון צדקה, אפילו בסכומים קטנים, וזאת ממניעים דתיים וערכיים. הצדקה מושרשת בתרבות היהודית".

חלק מזמנו מוקדש לגישור בין תורמים לעמותות, פעילות שהוא עושה בהתנדבות. "קורה שתורמים מחו"ל, או אנשי הון, רוצים לתרום אחוז מסוים מהכנסותיהם ושואלים אותי מי הן עשר העמותות המבוקשות. אני לא מוסר להם מידע כזה, כי יש יותר מעשר עמותות כאלו. אני לא מחלק כוכבים לעמותות. אני מייעץ לתורמים שיחפשו עמותות עם אישורים בסיסיים כגון ניהול תקין, אישור סעיף 46 (המ' עניק זיכוי ממס הכנסה) ולאחר שבידורו אם האישורים קיימים, שיתקשרו ישירות לעמותה ויכינו שיעורי בית לפני שהם תורמים את כספם".

תרומה, כך מדגיש יפה, היא עניין רציני: "אני אוהב תורמים רציניים עם יחס רציני לכסף. כשתייך מגיע למלון בירושלים ומתקשר אליי לקבל יועץ על עמותות אני שואל אותו מתי הגיע לארץ. אם הוא עונה שהוא הגיע אתמול – אני מדגיש שהוא רציני. אם הוא עונה שהלילה הוא טס – היחס שלו לתרומות אינו רציני".

פילנתרופים התורמים סכומים גדולים מעוריינים בעמותות עם סעיף 46 כדי לקבל פטור ממס. אהרון מור, סטודנט לתואר שני של פרופ' יפה שעובד באוצר, חקר את סעיף 46. "נוכחתי לדעת שיש די הרבה עמותות שלא קיבלו או לא פנו להסדיר את סעיף 46. לפי המחקר סעיף 46 מושך תורמים רציניים".

בארץ מס הכנסה מעניק זיכוי מס של 35 אחוז מסך התרומות. בקנדה הזיכוי הוא 50 אחוז ובארצות־הברית הזיכוי הוא 100 אחוז. לדעתו של יפה מדיניות מס הכנסה לגבי סעיף 46 "מה' וזה דוגמה לכך שמדינת ישראל אינה מעודדת פילנתרופיה. יש צורך ביחס יותר רציני מטעם הממשל לנושא".

יפה ששימש בעבר כיועץ לכמה שרי רווחה והשתתף בוועדות שונות, מבקר את מדיניות הממשלה: "מדיניות הרווחה של הממשלה האחרונה הביאה לקריסת משרד הרווחה. הרווחה אינה בסדר עדיפות גבוה, לכן הצורך בעמותות רק גובר. גם אם הממשל דוגל בכלכלה קפיטליסטית – יש צורך שיהיו לו פנים הומאניות ושייתן יד לעמותות. לצערי, לעתים קרובות מדיי הממשלה מקשה עליהן". עם זאת, מציין יפה שלפני כשנה הצליח המגזר השלישי להשיג הישג נכבד. בזכות מאבק ארוך של ארגון הגג של המגזר השלישי (מנהיגות אורחית) ואנשי אקדמיה, החליטה הממשלה על הטבה משמעותית לעמותות: ביטול מס מעסיקים. עד ששר נה החוק ב־1 בינואר 2008, המגזר השלישי שילם לאוצר "מס מעסיקים" בשווי 4 אחוז מכל מועסק. ביטול המס חסך למגזר השלישי כ־300 מיליון שקל לשנה.

## נתינה בתבונה

בעקבות חשיבות הנושא הוקם באוניברסיטה העברית מרכז ראשון מסוגו בארץ: המרכז לחקר הפילנתרופיה בישראל, שמפעיל תוכנית לימודים לתואר שני לניהול ארגונים קהילתיים ומלכ"רים. ב־2006 הוקמה באוניברסיטה קתדרה לחקר התנדבות, מלכ"רים, ופילנתרופיה ע"ש סנטריירל' ז'אק מנדר, ויפה היה הראשון שעמד בראשה.

ב־1982 הוציא יפה את המהדורה הראשונה של הספר "נתינה בתבונה: המדריך הישראלי לעמותות ולארגונים מתנדבים" (שנכתב באנג' לית - Giving Wisely), במטרה "להעלות את המגזר המלכ"רי הישראלי על המפה וכדי להביע הערכה לאלפי הגיבורים העלומים הפועים לים בעמותות השונות ומקדישים את מרבית זמנם לשירות הזולת", לכתבת הספר הייתה גם סיבה מעשית והיא הזרם הבלתי פוסק של נדבנים ותורמים מן הארץ ומחו"ל שביקשו מייפה עצה למי לתרום. שפע העמותות הקשה עליהם לבחור ולקבל החלטה מושכלת למי לתת את הכסף.

המהדורה הראשונה הכילה פרופילים מפורטים של עמותות ישראליות העוסקות בבריאות, חינוך ורווחה. בשנת 2000 הוציא יפה מהדורה שנייה מורחבת, שראתה אור גם בעברית (הוצאת גפן) כדי לחשוף את אופי העמותות לפני אורחים ותורמים כאחד. העמותות חולקו ל־54 קטגוריות לפי תחומי פעילותן – מאיכות הסביבה וטכנולוגיה עד לתרבות הפנאי.

יפה חוזר הרבה על המונח "נתינה ישירה". "אין לי משהו נגד מגביות או שיטת הפרדציות הקיימת ביהדות ארצות־הברית, שבה התרומות ניתנות לפרדציה שמחלקת אותן לקהילות בארצות־הברית ולישראל. בארצות־הברית זה מעין תשלום מס בעבור שירותים קהילתיים. ובנוגע לחלק של התרומות המועבר לישראל, חסר בו אלמנט אישי. להשקפתי, אפשר לתרום גם למגבית וגם בנתינה ישירה. אחד לא שולל את השני. אני מעוניין לראות נתינה ישירה המבוססת על שותפות, שבה התורם יודע מי הע' מותה לה הוא תרם. תרומה היא לא 'פגע וברח'. הפרופילים המפורטים במדריך "נתינה בתבונה" אמורים לעודד את התורמים ליצור